

Le Lycée classique de Diekirch et le Japon 1999 - 2019





Nagano 1998. Les *Jeux olympiques d'hiver* ont lieu au Japon et la délégation luxembourgeoise est logée à Kijimadaira, un petit village située à quelque 50 km de cette grande métropole. La visite du couple grand-ducal héritier, le Prince Henri et la Princesse Maria-Teresa, impressionne tellement le bourgmestre qu'il désire instaurer une relation permanente avec notre pays.

En 1999, une délégation de Kijimadaira visite pour la première fois la ville de Diekirch – et c'est ainsi que débute la coopération, le partenariat, l'amitié entre nos deux villes et plus particulièrement entre nos deux lycées, le *Dikrecher Kolléisch* et la *Kijimadaira Junior High School (KJHS)*.

En 2019, nous avons donc le grand plaisir de fêter déjà le 20^e anniversaire de cet échange hors norme à tant d'égards. Depuis que, en 2002, des élèves japonais nous ont rendu visite pour la première fois, quelque 70 élèves des deux lycées ont eu la chance extraordinaire de visiter l'école partenaire, de découvrir un monde lointain et une culture très différente et d'élargir ainsi considérablement leur horizon. Ces échanges permettent en fait aux jeunes adolescents de comprendre et de constater que, certes, nous sommes réellement différents, mais que nous nous ressemblons également beaucoup par certains côtés.

J'avoue que je suis fier d'être le directeur d'une école pouvant offrir une telle opportunité à ses élèves, et je tiens ici à remercier toutes celles et tous ceux qui ont contribué à donner vie à ce projet. Merci au maire de Kijimadaira de l'époque, Mr. Yanagisawa, à l'ancien ambassadeur luxembourgeois, M. Pierre Gramegna, et à notre professeur, M. Hubert Bauler, grâce auxquels ce projet a pu naître. Merci à notre ancien directeur, M. Robert Bohnert, et aux directeurs successifs de la *KJHS* sans lesquels cet échange n'aurait pas continué à se développer durant les deux dernières décennies. Merci aussi à Mme Geneviève Harles, qui est notre coordinatrice du projet depuis presque 10 ans maintenant.

Pour fêter dignement cet anniversaire, nous avons décidé d'éditer un livre illustrant l'histoire de cette amitié particulière entre nos deux écoles distantes de plus de 9000 km. Un grand merci à M. Hubert Bauler, auteur de ce livre. Sans son travail et engagement exemplaires, ses recherches méticuleuses, ses textes et ses photos, ce livre n'aurait pas vu le jour. Merci à Mme Geneviève Harles pour sa relecture attentive et à M. Naoya Saito pour la traduction japonaise. Enfin, vous ne tiendriez pas ce livre entre vos mains sans la mise en page originale réalisée par M. Claude Moyen, M. Arthur Bour et Mme Anne Weiler – merci pour leur travail méticuleux et professionnel !

En 2020, 10 élèves de Diekirch auront de nouveau l'occasion de visiter Kijimadaira, et ce voyage sera une fois de plus très spécial. En effet, nous serons à Tokyo en juillet et aurons la chance d'assister à des compétitions sportives lors des *Jeux olympiques d'été*, « *Tokyo 2020* ». Ainsi se fermera la boucle olympique qui avait commencé à Nagano en 1998 – et cela me paraît de bon augure. Aussi suis-je persuadé que cela marquera le début d'un nouveau cycle de 20 ans de partenariat amical entre le *LCD* et la *KJHS*.

Marcel Kramer
Directeur du LCD

Coopération entre Diekirch et Kijimadaira : Quand l'accessoire devient essentiel !



J'ai eu la chance, l'opportunité, le courage, le privilège (au lecteur de choisir l'option qu'il préfère, sachant que les quatre recouvrent une part de vérité) de servir mon pays au Japon en tant qu'Ambassadeur de 1996 à 2002. Mes tâches principales consistaient à œuvrer à l'amélioration et à l'approfondissement des relations diplomatiques, politiques, économiques et consulaires entre nos deux pays dont l'origine remonte à 1927 !

Le premier Ambassadeur résident que le Grand-Duc a nommé s'appelait Jean-Louis Wolzfeld, disparu depuis peu et à qui je souhaite rendre hommage.

En effet, s'il est déjà difficile de se plonger dans les traditions et les méandres d'une culture politique et diplomatique millénaire et insulaire comme celle du Japon, le faire, comme ce fut son cas, en tant que premier de cordée pour le Luxembourg, est encore plus difficile. Et il le fit de manière remarquable malgré son jeune âge de 38 ans, ce qui constituait le premier grand obstacle qu'il rencontra, comme moi d'ailleurs 10 ans après lui.

Le Japon est un pays, comme du reste une grande partie de l'Asie, où l'accent est mis sur le long terme, à savoir sur les faits et gestes qui dépassent les générations. Tout le contraire de ce qui nourrit le monde d'aujourd'hui, esclave du court terme : ainsi le dernier message en ligne d'un copain ou du président des États-Unis, la publication de l'ultime cours en bourse ou la mise en ligne des dernières prévisions de profits d'un groupe multinational, rendant ainsi heureux ses actionnaires, risquent de tenir le devant de la scène pour quelques heures avant d'être occultés par quelque autre tweet tout aussi éphémère. Oui, ce cher Jean-Louis m'avait ouvert les yeux sur cet aspect fondamental qui distingue l'Orient de l'Occident !

Pendant mon séjour de 6 ans à Tokyo, j'ai, bien sûr, fait de mon mieux pour améliorer les relations bilatérales déjà très bonnes entre nos deux pays.

En 1997, Leurs Majestés, l'Empereur et l'Impératrice du Japon, se sont rendus au Luxembourg et ont visité, entre autres, le château de Vianden, dont l'Empereur gardait un souvenir précis depuis son premier voyage au Luxembourg bien des années plus tôt.

Puis en 1999, LLAARR le Grand-Duc Jean et la Grande-Duchesse se sont rendus au Japon pour leur dernière visite d'Etat avant de se retirer en l'an 2000.

Pendant mes six années au Japon, plusieurs ministres ont effectué des visites au Japon, dont le Premier Ministre Jean-Claude Juncker en 1997, avant que le Luxembourg n'entame la présidence de l'UE. En outre, de nombreuses missions ministérielles ont permis de renforcer les liens économiques et financiers entre nos deux pays.

Mais, à côté de toutes ces rencontres au plus haut niveau, il y eut un moment magique en marge des Jeux olympiques d'hiver de Nagano en 1998, quand le couple grand-ducal héritier, le Prince Henri et la Princesse Maria-Teresa visitèrent le village de Kijimadaira qui voulait construire une relation durable avec le Luxembourg.

C'est grâce à cette visite devant un village mobilisé à l'extrême que la relation entre Kijimadaira et le Luxembourg prit son grand envol. Mais le côté officiel ne doit pas oblitérer le fait que ce départ prometteur n'aurait pas produit de résultats concrets, s'il n'avait pas été possible d'établir des liens directs concrets et individuels entre les habitants motivés de Kijimadaira et d'autres enthousiastes qu'il fallait encore trouver dans notre pays.

Pour concrétiser les choses, je contactai mon ami de toujours, Hubert Bauler, qui enseignait le latin au *Lycée classique de Diekirch*. Grâce à lui, et ensuite grâce à l'enthousiasme de son directeur, Robert Bohnert, on a pu construire une relation humaine et durable avec une école de Kijimadaira, relation qui continue à vivre et à s'épanouir encore aujourd'hui. Il est peut-être utile de ne pas oublier que, sans le relais des relations personnelles, sans la touche la plus simple et la plus palpable de l'amitié, les relations aujourd'hui bien ancrées et établies entre ce lycée luxembourgeois et le lointain pays du Soleil Levant n'existeraient point.

Au moment où les communications entre personnes semblent faciles, mais risquent d'être superficielles, où l'ubiquité est au rendez-vous à tout moment, mais où elle aboutit à l'impersonnel, il est peut-être important de prendre conscience que les relations profondes entre deux amis peuvent faire la différence.

Cette publication met en valeur les liens qui se sont noués entre un petit village en bordure des montagnes enneigées du Japon avec une ville prééminente du nord de notre pays. Le Japon étant un pays de plus de 125 millions d'habitants, ce qui est un village là-bas pourrait être une ville chez nous et vice versa. Mais peu importe la taille, «*quand on aime, on ne compte pas*», comme dit un adage français...

En repensant aux six années passées au Japon avec mon épouse qui m'a ouvert tant de portes, et avec nos deux enfants qui ont illuminé ce séjour, je me dis que c'est l'être humain qui fait la différence et qui construit les ponts.

Des nombreuses initiatives que j'ai encouragées durant mon séjour au Japon, deux ont connu un effet durable que d'autres personnes ont ensuite nourries et développées. La coopération entre le *Lycée classique de Diekirch* et la *Junior High School de Kijimadaira* en est un exemple.

Le deuxième projet qui continue à porter ses fruits est l'exposition de photos, '*Japon, through Diplomats' Eyes*', qui rassemble tous les ans les meilleures photos prises par des diplomates pendant l'année écoulée sur un thème donné. Ce concours a fêté, il y a peu, ses vingt ans !

Ces deux projets ont un point en commun, à savoir celui de mettre les personnes en contact et de leur permettre de se connaître et s'apprécier. Ces deux initiatives me donnaient au début l'impression d'être accessoires à mon travail de diplomate. Aujourd'hui j'ai compris, enfin ! qu'ils étaient, qu'ils sont essentiels.

Pierre Gramagna
Ministre des Finances

Le *LCD* et le Japon

Le *LCD* maintient une relation spéciale depuis fort longtemps avec le Japon, mais concevoir un échange régulier entre les deux continents semblait parfaitement irréaliste et irréalisable pour de multiples raisons d'une évidence criante : d'abord, la distance entre nos deux pays qui dépasse les 9000 kilomètres ; ensuite, les différences de culture et de civilisation, et finalement le problème de langue qui se pose inévitablement.

Et pourtant cela fonctionne... !

En fait, il faut distinguer entre les deux grands projets.

Le premier – entre notre *LCD* et la *Kijimadaira Junior High School* – est un projet spécifique et il dure depuis vingt ans ! Les raisons reposent selon moi, d'un côté, sur le fait que les responsables du projet, aussi bien dans les directions que chez les professeurs, sont enthousiastes et persévérants et qu'ils ont établi une structure qui fonctionne. Et puis, les élèves sont fascinés de pouvoir découvrir un monde qui leur semblait jusque-là totalement fermé.

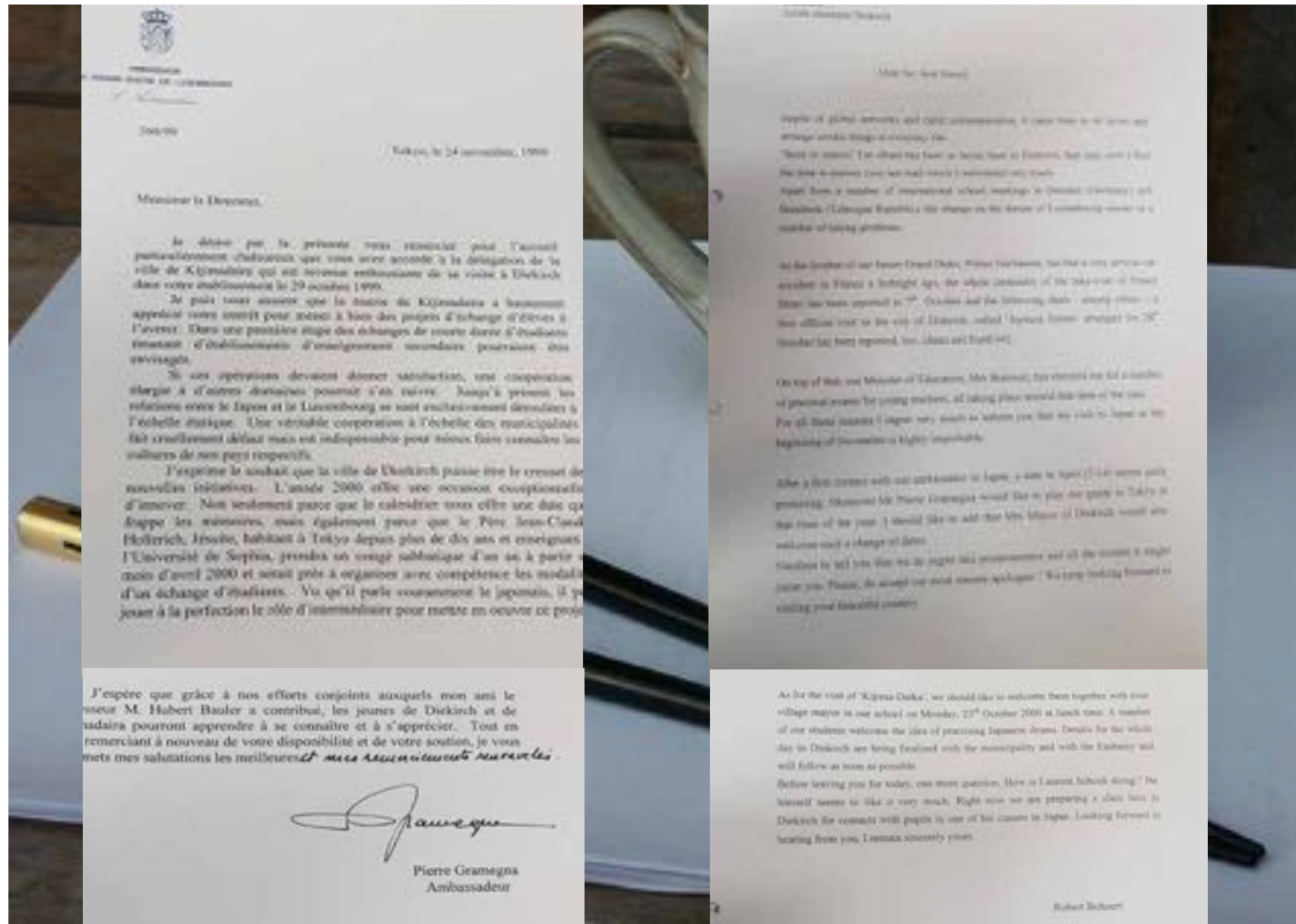
Le deuxième – avec Ishikawa – ne constitue pas un projet propre à notre école. En fait, il s'agit de l'opportunité qui a été et sera encore (espérons-le !) offerte à des élèves et des professeurs du *LCD* de vivre une dizaine de jours au Japon aux frais de la princesse tout en étant initié aux mille et une facettes de la civilisation japonaise.

Kijimadaira Initiative

En 1998, ont lieu les *Jeux Olympiques d'Hiver* à Nagano, la délégation luxembourgeoise séjourne à Kijimadaira, et le Grand-Duc Héritier Henri, un ancien élève du *LCD*, rend visite aux Luxembourgeois.

En 1999, le maire de Kijimadaira, M. Yanagisawa, et l'ambassadeur luxembourgeois, M. Pierre Gramegna, essaient de mettre en place un échange régulier avec un lycée luxembourgeois. Le lien avec le *Lycée classique de Diekirch* se fait grâce à l'amitié qui unit M. Hubert Bauler et M. Pierre Gramegna depuis très longtemps.

Depuis 2010, Mme Geneviève Harles est en charge, pour le *LCD*, des contacts avec Kijimadaira et de l'organisation des rencontres, et elle s'en acquitte avec enthousiasme et efficacité.



1999

2000



2001

2002

14 octobre

Mail de Pierre Gramagna
 From : «Sylvie & Pierre Gramagna»
 <gramagna@luxembourg.or.jp>
 To : <hubert.bauler@ci.educ.lu>
 Subject: visite japonaise
 Date : Thu, 14 Oct 1999 14:31:33 -0000
 X-Mailer : Microsoft Internet Mail 4.70.1155
 cher hubert
 la visite de la délégation de Kijimadaira est confirmée pour les dates que je t'avais indiquées (26 octobre soir au 29 octobre 1999 matin). peut-être peux-tu me confirmer l'accord de ton lycée pour un échange de vues. quelle est la personne de contact ? Le plus efficace serait un contact direct entre les services du maire et la personne en charge chez vous. merci de bien vouloir me donner les éléments le plus vite possible. (...)

26 - 29 octobre

Première visite d'une délégation de la commune et de l'école de Kijimadaira à Diekirch et accueil à l'*Ancien Bâtiment*. Ensuite accueil au *Nouveau Bâtiment* par le directeur et son adjoint, et réception à la mairie par le bourgmestre, Mme Danièle Wagner.
 Faisaient partie de la délégation japonaise M. Harusige Yamazaki, président de l'Assemblée du Village de Kijimadaira avec 12 membres de son Conseil communal, ainsi que le chef des relations publiques à l'Office de Kijimadaira, M. Shuji Yoshikawa, qui lui a succédé à la mairie et est devenu par la suite un très bon ami du LCD.
 Pendant le déjeuner au restaurant scolaire, les deux responsables japonais ont signifié leur volonté d'entamer des relations privilégiées en vue d'un éventuel jumelage de nos villes et de nos écoles.

25 novembre

Lettre de M. Pierre Gramagna pour évoquer les suites de ce partenariat

8 février

Lettre du maire de Kijimadaira au directeur du LCD pour demander s'il est possible d'envoyer un enseignant d'anglais au Japon

6 mars

Réponse positive de M. Robert Bohnert

août

M. Laurent Schock, assistant pédagogique au LCD, se rend à Kijimadaira pour enseigner la langue anglaise à la *Kijimadaira Junior Highschool*.

octobre

Une visite du directeur du LCD à Kijimadaira, qui avait été envisagée, est annulée

19 octobre

Le LCD se voit offrir 4 tambours japonais par le village de Kijimadaira.

21 - 24 octobre

Visite au LCD du maire de Kijimadaira, M. Masuo Yanagisawa, qui accompagne le groupe de tambours japonais *Kijimadaiko* Concerts à l'*Ancien Bâtiment* et à la *Al Seeërei* Concert à Luxembourg-ville Concert à Trèves

13 - 21 avril

Mme Danièle Wagner, bourgmestre de la Ville de Diekirch, et M. Robert Bohnert, directeur du *Lycée classique de Diekirch*, sont les hôtes officiels de la commune de Kijimadaira. Le cadeau apporté par la délégation de Diekirch est un tableau de l'artiste-peintre diekirchois, Théophile Steffen, de la Vieille Eglise de Diekirch qui, depuis, est accroché dans la mairie de Kijimadaira.
 Parallèlement M. Hubert Bauler est l'hôte de l'ambassadeur luxembourgeois à Tokyo, qui invitera à un dîner officiel dans sa résidence M. Bohnert et Mme Wagner.
 A partir de là s'instaurera une tradition qui se maintient jusqu'au moment présent, à savoir que les ambassadeurs accueilleront les délégations du LCD lors de leurs visites au Japon.

juin juillet

Sylvie Gramagna, l'ambassadrice, organise pour les Japonais une classe de cuisine traditionnelle luxembourgeoise

4 février

Théâtre japonais à Esch

8 octobre

Lettre de Mme Lydie Wampach, secrétaire au *Service culturel et relations publiques* de l'ambassade du Japon au Luxembourg, pour préparer la visite des élèves japonais

3 - 9 novembre

Première visite d'élèves de la *Kijimadaira Junior Highschool* à Diekirch. Les 10 jeunes sont accompagnés de M. Masuo Yanagisawa, maire de Kijimadaira, M. Shiji Yoshikawa, chef des sections de planification et des relations publiques à l'*Office du Village de Kijimadaira*, de M. Katsumi Mitera, directeur de la *Junior High School de Kijimadaira*, de M. Okada, professeur, et de Mme Kobayashi, interprète.
 Elaboration de statuts officiels pour l'échange.
 Visites de la Moselle et de Luxembourg-ville, avec réception à l'hôtel de ville
 Ont participé à cet échange organisé par le LCD, outre les jeunes Japonais et leurs



2002

hôtes luxembourgeois ainsi que la délégation officielle de Kijimadaira, Robert Bohnert, le directeur du LCD et ses deux adjoints, Jos Eilenbecker et Jean-Claude Havé ; Hubert Bauler, professeur chargé des relations internationales au LCD ; l'ambassadeur du Japon au Luxembourg, Ando Masahiro et son épouse ; Pierre Gramegna, directeur au *Ministère des Affaires étrangères*, et son épouse ; Claude Haagen, bourgmestre et Danièle Wagner, ancienne bourgmestre de la Ville de Diekirch.

4 novembre
Réception à la mairie de Diekirch

5 novembre
Dîner officiel à Mersch

6 novembre
Dîner à la *Veiner Stuff*, à Vianden

7 novembre
Dîner chez Mme Danièle Wagner

8 novembre
Dîner officiel au restaurant *Bonaparte* à Luxembourg

2003

5 mars
La première visite prévue d'une délégation du LCD à Kijimadaira doit être annulée à cause de l'épidémie SARS

21 - 24 octobre
Visite et concerts du groupe de joueurs de tambour *Kijimadaiko* au LCD





2004

28 mai - 6 juin

Première visite d'une délégation de 10 élèves du LCD au Japon.

Fiona Crowther, Lisa Goedert, Sophie Hoffmann, Christophe Hommel, Hippolyte Jacob, Fränz Kerger, Erna Kornelis, Khoi Mai-Huy, Alexa Peiffer, Marny Schmitz, Philippe Sosoe + Robert Bohnert, Jean-Marie Majerus

Heureusement, grâce aux très bons contacts de M. Bohnert et à la très bonne volonté de quelques très hauts fonctionnaires, Khoi, un élève qui n'a pas les papiers nécessaires et a failli ne pas dépasser Londres, peut finalement s'embarquer avec ses camarades et vivre l'aventure japonaise avec les autres. Ils seront reçus par Mme Michèle Pranchère-Tomassini, l'ambassadeur luxembourgeois. Détail intéressant. Ils retrouveront à Tokyo un ex-élève du LCD, le père jésuite Jean-Claude Hollerich, qui accomplit une mission au Japon, et deviendra en 2011 archevêque de Luxembourg.

04 novembre

Visite et concerts du groupe *Kijimadaiko* au Luxembourg.



2005

17 - 22 octobre

Visite à Diekirch d'une délégation de *KJHS*. Les 11 élèves sont accompagnés de M. Tsuchiya, le directeur, M. Yoshikawa, membre du Conseil d'éducation, M. Terashima, professeur

18 - 21 octobre

Assistance des élèves aux cours

18 octobre

Signature des documents officiels

19 octobre

Visite de Vianden, de Luxembourg-ville, de Diekirch, d'Echternach, de Clervaux, de Trèves

Réception à l'Ambassade du Japon

20 octobre

Dîner officiel à Mersch



2006

1^{er} - 9 juin

10 élèves du LCD se rendent à Kijimadaira Pascale Baden, Theodora Banica, Christine Barthelemy, Tom Hamen, Emma Heiderscheid, Emma Jacobs, Nathalie Kirtz, Nora Lavandier, Pierre Marchal, Lydie Mariutto
Carine Bentz, Michèle Uhres

août

Après 6 années au Japon, M. Laurent Schock rentre au Luxembourg, accompagné de sa femme Miho.

25 septembre

Rendez-vous avec les élèves pour les projets internationaux, dont celui pour le Japon



Commençons notre premier jour japonais avec petit déjeuner authentique, par exemple... un bon morceau de pizza ! Physiquement et mentalement parée contre toute sorte de rite matinal japonais, je me suis retrouvée avec le petit déjeuner le plus européen jamais mangé : de l'omelette, du yaourt aux fraises, de la brioche et des spaghettis. Tout cela accompagné de thé vert traditionnel si concentré qu'il était impossible de distinguer le fond du bol. En général, l'alimentation au Japon est incroyablement variée : ils combinent leur cuisine fraîche et saine avec les grands succès culinaires de l'ouest, comme par exemple la pizza ou la pasta italienne. Mais ils ont aussi leurs propres spécialités qui nécessitent plutôt de l'accoutumance : à Kijimadaira, n'étant pas situé à la mer, on mange, faute de mieux, toutes sortes d'insectes. Des larves d'abeilles, marinées dans du miel, sont considérées comme étant d'une grande délicatesse... Ce mélange extraordinaire donne une combinaison très intéressante et sans pareil. Une nourriture, principalement constituée de riz, légumes et poissons explique notamment l'espérance de vie très élevée au Japon : elle monte en moyenne à 80.9 ans, ce qui est exceptionnel, même pour un pays industriel si développé.

Girlyland
Dans les villes, on pourrait croire que toute l'industrie de consommation cible les jeunes filles. Partout des grandes surfaces, des

magasins pleins de petits trucs adorables, scintillants.

Japon, le pays des extrêmes
Cet adage courant opposant la grande tradition japonaise à l'énorme progrès technologique, se retrouve à tous les niveaux de la vie quotidienne. À la campagne, dans un village comme Kijimadaira de 6000 habitants (au Luxembourg on dirait une ville), c'est désapprouvé de laisser deviner un petit bout de son ventre, alors qu'à Nagano, une ville à quarante minutes en voiture, les filles portent des jupes microscopiques. Non seulement les valeurs du village sont très divergentes de celles de la ville, mais c'est aussi le cas pour le paysage japonais. Les gigantesques gratte-ciel de Tokyo, s'opposent totalement à la nature vierge de la campagne. Même chose pour les infrastructures hygiéniques. Au Japon, lorsqu'on veut aller au WC, on a le choix entre deux sortes de toilettes : d'une part, les nouveaux modèles sophistiqués, équipés d'une lunette préchauffée, de plusieurs sortes de jets d'eau (dépendant de la partie qu'on veut avoir nettoyée...), de musique, télécommandes, lumières, vibrations, et, pour les personnes ayant besoin d'une petite inspiration, même des simulateurs de chasses d'eau. L'autre type, dominant dans la plupart des écoles et bâtiments publics, n'est qu'un simple trou dans le sol, comme à l'époque dans les relais d'autoroute en France.

Nora Lavandier



2007



avril

Séjour à Kijimadaira de l'artiste Luxembourgeois Tun-Wen Margue comme *Artist in Residence*

11 juin

Concert, au LCD, du groupe *Kijimadaiko*, en présence de l'ambassadeur japonais

12 - 17 novembre

Visite à Diekirch d'une délégation de *KJHS*, avec, pour la première fois, l'Américain Justin Roth, le 'successeur' de Laurent Schock

13 novembre

Dîner à l'hôtel *Oranjenburg* à Vianden

14 novembre

Visite de l'Oesling, de Clervaux
Visite de Luxembourg-ville et du Kirchberg
Dîner à Mersch pour les élèves et les enseignants

15 novembre

Dîner officiel à Mersch avec aussi les Portugais d'un projet *Comenius*

16 novembre

Visite de la Moselle

17 décembre

Visite de l'ambassadeur japonais au LCD qui présente son livre sur le Luxembourg





2008

mai

10 élèves du LCD se rendent à KJHS

Rosaria D'Amore, Joëlle Dahm, Olivier Gonner, Lena Hatto, Catherine Hentges, Liette Majerus, Cédric Oms, Sandy Santana, Lynn Wanderscheid, Maya Weis, Jos Eilenbecker, Monique Mousel, Laurent Schock

2 juillet

Soirée à Mersch

2009

6 février

Vernissage, au LCD et simultanément à la Galerie municipale de Diekirch, de l'exposition d'œuvres de M. Tung-Wen Margue, artiste en résidence à Kijimadaira, et de M. Herbie Yamaguchi intitulée *Approche inédite – la découverte du washi dans les Alpes japonaises*, en présence de M. Kazuhoto Tatebe, ambassadeur japonais, de M. Masuo Yanagisawa, ancien maire de Kijimadaira, de Lucien Emringer, président de la *Promotion culturelle Japon-Luxembourg 95*, de M. Johann Aubart, président de la *Deutsch-japanische Gesellschaft Trier*

mai

Le groupe musical luxembourgeois *Dullemajik* visite Kijimadaira

22 - 26 novembre

Visite à Diekirch d'une délégation de KJHS (3 adultes)

22 novembre

Dîner japonais chez M. Jos Eilenbecker

23 novembre

Dîner avec les Japonais et Justin Roth au restaurant *Beau Séjour* à Diekirch

25 novembre

Dîner officiel à Mersch

26 - 27 novembre

Séjour à Paris

décembre

M. Alan Johnston devient artiste en résidence à Kijimadaira

2010

14 janvier

Rendez-vous avec Joëlle Dahm qui partira au Japon au 3^e trimestre

14 - 18 avril

Dans le cadre du 75^e anniversaire de l'affranchissement de la Ville de Diekirch, une exposition exceptionnelle, mise à disposition par la *Japan Foundation*, de 28 œuvres réalisées dans les années 90 par 9 artistes japonais internationalement connus, est organisée conjointement par la Ville de Diekirch et le LCD.

21 avril

Vernissage à la Galerie municipale

26 avril

Visite de l'ambassadeur japonais, M. Takashi Sutsuna

26 avril

Rendez-vous avec le peintre Alan Johnston, et les élèves pour préparer les carnets des élèves choisis pour faire le voyage au Japon

23 - 28 mai

11 élèves du LCD se rendent à KJHS
Luana Barreiro Martins, Lukasz Complak, Thelma Dassel, Julia Di Giulio, Elodie Eiffener, Kelly Klapp, Anh Mai Phuong, Olinda Pinto Veiga, Patrycja Pruchenska, Anna Wanderscheid, Cyntia Wolter
Geneviève Harles, Laurent Schock

A partir de cette date, s'ajoute au séjour de Kijimadaira une visite de 3 jours à Tokyo.

11 novembre

Dîner à Mersch pour la délégation LCD avec Alan Johnston





2011

5 mai

M. Alan Johnston travaille avec la classe III^e E de M. Fernand Steffen, dans le cadre du projet d'établissement *in situ*.

21 novembre

Exposition au LCD et à la galerie municipale de *A Floating World Kijimadaira*, de M. Alan Johnston en présence de M. Kosi Naka Gawa, délégué de l'ambassade.

21 - 26 novembre

Visite à Diekirch d'une délégation de 10 élèves de *KJHS*, accompagnés de M. Masayoshi Shiohara, directeur de l'école, de Mme Yasuko Kubo, professeure, et de Justin Roth. A partir de cette année, Mme Geneviève Harles accompagne toujours la délégation japonaise à Paris.

25 novembre

Dîner officiel à Mersch
Accueil et déjeuner de la délégation japonaise dans la résidence de l'ambassadeur, M. Takashi Suetsuna.

2012

26 mai - 2 juin

9 élèves du LCD se rendent à *KJHS*
Karolina Complak, Cathérine Feiereisen, Vera Hoffmann, Viviane Hoffmann, Francis Kneip, Pit Leyder, Karolina Pruchenska, Cathy Schmit, Victoria Wallers
Geneviève Harles, Marcel Kramer

1^{er} juin

Grâce à l'intervention de l'ambassadeur luxembourgeois au Japon, M. Paul Steinmetz, les Luxembourgeois ont la possibilité de visiter la *Skytree* à Tokyo qui a été inaugurée quelques jours auparavant. Il est intéressant de savoir que la *Skytree* est la deuxième plus haute structure autoportante du monde.

2013

1^{er} - 5 octobre

Visite à Diekirch d'une délégation de 10 élèves de *KJHS*, accompagnés de M. le directeur adjoint de l'école, de Mme Rie Terashima, professeure, et de M. Justin Roth.

1^{er} octobre

Déjeuner au restaurant *An der Kéier* avec la délégation japonaise, en compagnie du groupe *Comenius* des 3 frontières

2 octobre

La délégation de *Kijimadaira* avec le maire, M. Shuuji Yoshikawa, et accompagnée par le directeur du LCD, est reçue pour une visite de courtoisie par S.E. l'Ambassadeur du Japon, M. Wataru Nishigahiro.

3 octobre

Dîner officiel à Mersch
Réception à la mairie de Diekirch



2014

18 - 27 avril

10 élèves du LCD se rendent à *KJHS*
Julie Boever, Sophie Depotter, Anne Eyschen,
Julia Haagen, Tim Tim Heymans, Jacques
Hilbert, Tessy Kohl, May Scheidweiler, Paulina
Schmitz, Anouk Streicher
Geneviève Harles, Jean-Marie Thoss

2015

septembre

Visite de l'ambassadrice japonaise Mme
Atsuko Nishimura

6 - 10 octobre

Visite à Diekirch d'une délégation de 10
élèves de *KJHS*, accompagnés de
M. Seki Takahashi, directeur de l'école,
de Mme Natsuki Tokutake, professeure,
et de Justin Roth
Réception à l'ambassade japonaise
Marcel Kramer, Geneviève Harles

2016

9 - 16 mai

10 élèves du LCD se rendent à *KJHS*
Kyana Crnovrsanin, Marie Hamen, Michèle
Keup, Nina Kugner, Jang Leyder, Ida Lutgen,
Sophie Rütze, Liz Schaack, Nina Schagen,
Max Schreiner, Laura Wauschkuhn
Geneviève Harles, Julie-Suzanne Bausch







2017

17 - 21 octobre

Visite à Diekirch d'une délégation de 10 élèves de *KJHS*, accompagnés de Masahiro Hidai, bourgmestre de *Kijimadaira*, de Seki Takashi, directeur de la *KJHS*, de Atsuko Kobayashi, professeure, et de Justin Roth, dont c'était probablement la dernière visite puisque, comme Laurent Schock, son prédécesseur, il devrait être remplacé sous peu.

Marcel Kramer, Geneviève Harles, Jean François Kerger

17 octobre

M. Marcel Kramer reçoit des mains de son excellence M. l'Ambassadeur Shigeji Suzuki, un certificat d'honneur du *Ministère des Affaires étrangères*.

2018

14 - 23 mai

10 élèves du *LCD* se rendent à *KJHS* Filipa Gonçalves Marques, Ly Kettenmeyer, Ines Lutgen, Léon Majerus, Charlotte Marbach, Emma-Lena Reiland, Mara Schanck, Vic Scharfenberg, Jil Schmitz, Anne Wiesen
Geneviève Harles, Jean-François Kerger

19 mai

Lors d'un dîner officiel, Mme Geneviève Harles se voit remettre un certificat de reconnaissance pour la remercier officiellement de ses efforts et de son dévouement dans l'échange entre la *Kijimadaira Junior High School* et le *LCD* et pour lui exprimer la plus sincère gratitude de tout le département des relations internationales.



